

Bijlage. Landschappelijke inpassing geluidsschermb

Het aanbrengen van een geluidsschermb is een van de maatregelen die genomen kan worden om de uitstraling van geluid te beperken. Om aan de randvoorwaarden van de geluidszone te voldoen, zijn er relatief hoge eisen aan dit scherm: er is gerekend met 5 meter hoge kokoswand, die aaneengesloten over de hele west- en zuidzijde van het sportpark loopt.

Dit zorgt voor een verandering in de mate waarin het sportpark ingepast is in het BPL-landschap.



Locatie van het geluidsschermb bij sportpark Wormer.

1. Toetsen aan het BPL kernkwaliteiten Wormer- en Jisperveld.

Het Bijzonder Provinciaal Landschap van Wormer- en Jisperveld is een open en waterrijke polder, liggend tussen de bebouwing en de droogmakerijen. De geschiedenis van het water en landschap is nog steeds goed zichtbaar in het brede open landschap, waarin bebouwing beperkt is tot lintdorpen langs historische assen. Deze kwaliteiten zijn van groot belang, zowel voor weidevogels als voor bewoners en recreanten.

De provincie heeft voor het ontwerp van het sportpark zonder geluidsschermb een BPL-ontheffing verleend. Er is een inschatting gemaakt van de mate van beïnvloeding van het BPL ten opzichten van het eerste ontwerp. De toetsing van het ontwerp met een geluidsschermb richt zich op de BPL kernkwaliteiten “open ruimte en vergezichten”, “habitat voor weidevogels” en “bebouwingslinten”.

Om de effecten van het geluidsschermb inzichtelijk te maken zijn visualisaties opgesteld van het ontwerp zonder en met geluidsschermb. In de toekomst zal het geluidsschermb begroeien. Dit eindbeeld is verbeeld in de visualisaties.

1.1. Kernkwaliteit "Open ruimte en vergezichten"

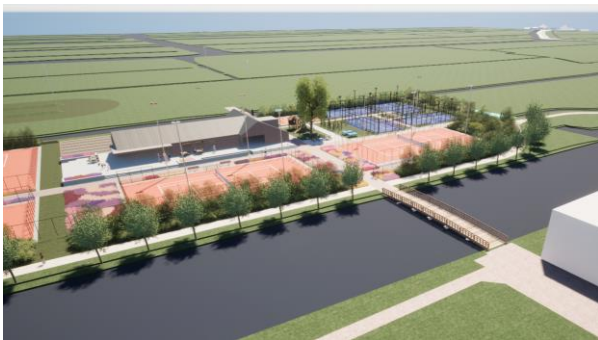
Het open veenweidelandschap is van grote waarde, en is gekarakteriseerd door grote open vlakken zonder opgaande beplanting is, en slechts incidentele bebouwing. Dit zorgt voor een doorlopende open ruimte met vergezichten. Ook zorgt de open ruimte en landschappelijke invulling voor stilte als aanvullende kwaliteit. Naast bouwen in het open landschap is een verdere verdichting van de linten een afbreuk aan de kwaliteit, omdat zo de zichtlijnen naar het landschap verder ingeperkt worden.

Deze openheid is zeer kwetsbaar, omdat bijna elke ruimtelijk ingreep zichtbaar is. Uitzondering hierop zijn maatregelen als fietspaden, die de openheid niet beïnvloeden.

Belangrijk voor deze kernkwaliteit zijn:

1. Verdere verdichting van de linten en invullen van de zichtlijnen naar het landschap
2. Verdere verdichting van het open veenweide landschap via bebouwing of opgaande beplanting
3. Aantasting van de stilte door toevoegen van luide functies.

Kijkend naar de situatie met het geluidsscherm is te zien dat van de drie belangrijke elementen, twee aangetast zullen worden door het toevoegen van het geluidsscherm. Wel moet genoteerd worden dat dit scherm een positief effect zal hebben op de ervaring van stilte in de rest van het Bijzonder Provinciaal Landschap.



Oud ontwerp, zicht vanaf WSV richting het BPL. Het sportpark is begrensd door een muur.

Door het geluidsscherm gaat het hele sportpark in het landschap als ruimtelijk één massief bouwblok. Dit in tegenstelling tot de situatie zonder geluidsscherm, waar lage, open sportvelden, met één gebouw een geleidelijke overgang naar het landschap vormen. Verder onderbreken er omwille van de geluidsdemping zichtlijnen in het geluidsscherm. Hierdoor blokkeert het geluidsscherm het zicht vanaf het Kerkepad; een plek waar een bezoeker de openheid en vergezichten ervaart. Het toevoegen van een muur heeft zo een negatief effect op de kernkwaliteit "open ruimte en vergezichten".



Nieuw ontwerp, het sportpark is begrensd door een muur die als ruimtelijk één massief bouwblok.



Oud ontwerp, zicht vanaf Kerkepad richting het BPL. Men kan door het sportpark heen kijken naar het veenweidelandschap



Nieuw ontwerp, het achterliggende landschap is niet meer zichtbaar vanaf het Kerkepad

1.2. Kernkwaliteit "Habitat voor weidevogels"

Het ideale habitat voor weidevogels heeft een combinatie van de volgende ruimtelijke sleutelfactoren: een kruidenrijk grasland met een variatie aan vegetatie en diversiteit in bodemleven, omvangrijke aaneengesloten gebieden gekenmerkt door openheid, het ontbreken van verstoring, zowel visueel (door opgaande elementen als bebouwing of masten) als door geluid (verstorende activiteiten als wegen). Ruimtelijke ontwikkelingen die het habitat voor de weidevogels verkleinen zijn in beginsel een aantasting. Verstoring of het toevoegen van opgaande elementen die leiden tot een verkleining van het habitat, of ruimtelijke ontwikkelingen die een verlaging van het waterpeil tot gevolg hebben zijn eveneens een aantasting van deze kernkwaliteit.

Belangrijk voor deze kernkwaliteit zijn:

1. Een vochtige omgeving met een variatie aan beplanting en bodemleven
2. Aaneengesloten gebieden gekenmerkt door openheid
3. Het ontbreken van verstoring door opgaande structuren
4. Het ontbreken van verstoring door activiteiten die voor geluid en onrust zorgen.



Oud ontwerp, zicht vanaf het BPL richting het lint van Wormer. Het sportpark is begrenst door heesters



Nieuw ontwerp, het sportpark is begrenst door een harde, opgaande (groene) muur

De twee belangrijkste punten om bij deze kernkwaliteit te beoordelen, is potentiële verstoring door (1) geluid en door (2) opgaande structuren. Zoals eerder genoemd zorgt het toevoegen van een geluidsmuur voor minder geluidsoverlast in de rest van het gebied, wat een positieve toevoeging is op de kwaliteit in het gebied.

Het tennispark zonder geluidsscherm bestond al uit meerdere opgaande elementen, zoals hekwerken, lichtmasten en het clubgebouw. De kwaliteit van het weidevogelgebied verminderd, ten op zichten van de situatie zonder geluidsscherm, door de toevoeging van het geluidsscherm (opgaande structuur). Met een 5 meter hoog geluidsscherm wordt de openheid verder beperkt. Ook biedt een geluidsscherm schuilmogelijkheden voor roofdieren en -vogels, en daarmee potentieel zorgt voor verstoring in het weidevogelgebied.

1.3. Kernkwaliteit "Bebouwingslinten"

De aan elkaar gegroeide bebouwingslinten bestaan uit één rij van individuele erven in een onregelmatig ritme aan één of beide kanten van de weg. Delen van dit lint zijn uitgebreid tot kernen van de steden. Op andere delen is langs de linten een mix aan functies terecht gekomen die zich tot ver in het veenweide gebied kan uitstrekken. Ontwikkelingen die bestaande doorzichten naar het achterliggende landschap blokkeren zijn een aantasting van de kernkwaliteit. Ook is er sprake van aantasting als nieuwe gebouwen achter het lint niet ondergeschikt zijn aan het bestaande hoofdgebouw aan het lint.

Belangrijk voor deze kernkwaliteit zijn:

1. Bestaande doorzichten naar het landschap moeten open blijven
2. Bebouwing achter het lint mag niet domineren over het hoofdgebouw aan het lint



Oud ontwerp, zicht vanaf het BPL richting het lint van Wormer. Het sportpark is begrenst door heesters



Nieuw ontwerp, het sportpark is begrenst door een harde, opgaande (groene) muur

Het oude ontwerp, waarin een mix van functies het open landschap in strekken achter het lint, is zoals benoemd in deze kernkwaliteit, een vaker voorkomende situatie die de kernkwaliteit niet aantast. Echter is het hier belangrijk dat deze functies en gebouwen niet domineren over het bestaande lint.

Hier werd aan voldaan in het oude ontwerp van het sportpark, waarbij door beperkte opgaande bebouwing, lage heesters en veel lage, open invullingen (tennisbanen en sportvelden), het sportpark visueel niet domineerde in het landschap. Het toevoegen van een 5 meter hoog geluidsscherm veranderd deze situatie. De gemiddelde hoogte van gebouwen aan het lint bedraagt ongeveer 6 meter. Vanuit het Kerkepad gezien concurreert een geluidsscherm ruimtelijk met de bebouwing aan het lint.

Er zijn geen zichtlijnen vanuit het lint richting het landschap. Het geluidsscherm heeft hier geen invloed op. Een geluidsscherm beïnvloed de kwaliteit "bebouwingslinten".

2. Effecten op landschappelijke inpassing ontwerp

Naast de effecten op de kernkwaliteiten van het BPL, heeft het plaatsen van een geluidsscherm ook invloed op de algemene landschappelijke inpassing van het sportpark.

In het oude ontwerp is gekozen voor een begrenzing van het park door relatief lage heesters, die door gevarieerde hoogtes en natuurlijke vorm voor een geleidelijke overgang zorgen van het sportpark naar het landschap. Dit effect wordt teniet gedaan door een geluidsscherm, die voor een harde grens zal zorgen.

Ook is er in het originele ontwerp van het sportpark rekening gehouden met belangrijke zichtlijnen, en deze zijn open gelaten in het ontwerp. Om echter aan de benodigde geluidsdemping te komen, kan de geluidsmuur niet onderbroken worden, wat deze zichtlijnen zal blokkeren.



Oud ontwerp, zicht vanaf het Kerkepad richting het BPL. Men kan door het sportpark heen kijken naar het veenweidelandschap



Nieuw ontwerp, het grotere landschap is niet meer zichtbaar vanaf de andere kant van het sportpark

Er zijn wel maatregelen die genomen kunnen worden om deze geluidsmuur verder in te passen. Zo kan er overwogen worden om het geluidsscherm aan de binnenzijde van het sportpark te plaatsen, binnen de lijn van heesters. Hiermee wordt de overgang van het sportpark naar het BPL verzacht.

Conclusie

Om de beïnvloeding van het toevoegen van een geluidsscherm op het BPL te bepalen is een analyse uitgevoerd. Er zijn visualisaties opgesteld om te mate van beïnvloeding te kunnen beoordelen op de kernkwaliteiten "Openheid en vergezichten", "habitat voor weidevogels" en "bebouwingslinten". Door een geluidsscherm vormt het sportpark in het landschap ruimtelijk één massa met een harde overgang naar het open landschap. Verder ontbreken er omwille van de geluidsdemping zichtlijnen in het geluidsscherm. Hierdoor blokkeert het geluidsscherm het zicht vanaf het Kerkepad; een plek waar een bezoeker en passant de openheid en vergezichten ervaart. Wel moet genoteerd worden dat deze muur een positief effect zal hebben op de ervaring van stilte in het BPL. Het toevoegen van een geluidsscherm heeft zo een negatief effect op de kernkwaliteit "open ruimte en vergezichten".

Ten op zichten van de situatie zonder geluidsscherm verslechtert de kwaliteit van het weidevogelgebied door de toevoeging een extra opgaande structuur. Met een 5 meter hoog geluidsscherm wordt de openheid verder beperkt. Ook biedt het geluidsscherm schuilmogelijkheden voor roofdieren en -vogels, en zorgt daarmee voor extra verstoring in het weidevogelgebied. Ook hier geldt dat het verlagen van het geluid deze kernkwaliteit positief beïnvloedt. Het toevoegen van een geluidsscherm heeft zo een negatief effect op de kernkwaliteit "habitat voor weidevogels".

In de situatie zonder geluidsscherm vormt het sportpark een ondergeschikt element achter het dorpslint. Een gebouw en een mix van functies ingepast met heesters vormt een geleidelijke overgang naar het landschap. Het toevoegen van een 5 meter hoog geluidsscherm verandert deze situatie, waardoor het sportpark ruimtelijk minder ondergeschikt raakt aan het lint. Daarmee heeft het toevoegen van een geluidsscherm een negatief effect op de kernkwaliteit "bebouwingslinten".

Door het toevoegen van een geluidsscherm rond het sportpark worden de kernkwaliteiten van het BPL aangetast. Ondanks dat het geluidsscherm in de toekomst begroeid raakt zal de overgang naar het BPL hard zijn. Een maatregel om dit effect iets te verzachten is om het geluidsscherm aan de binnenzijde van de landschappelijke inpassing te plaatsen. Door de hoogte van het geluidsscherm zal het effect beperkt zijn.